

최근 입학사정관 전형이 확대되면서 '리더십'이라는 말이 자주 회자된다. 학교에서 학생회나 학급 임원을 맡아 자신이 공약한 내용이나 집단의 목표를 얼마나 효과적으로 달성했는지 평가하겠다는 것이다. 학급에서 어떤 일을 추진하려고 할 때 끼여가 나서는 급우도 있지만, 결사적으로 반대하는 급우도 있고, 중간에서 구경만 하는 급우도 있다. 이들을 설득해 전체 구성원이 목표를 향해 일사불란하게 움직이도록 할 수 있는 능력, 이것이 리더십이다.

글 신동원 교사(서울 휘문고등학교)

내가 만난 반장 K

중학생의

3월 초가 되면 상급 학교에 입학하거나 한 학년씩 올라가면서
학급과 담임교사가 정해진다. 첫째주는 번호를 받고, 자리가 결
정되며, 청소구역이 배정되고, 주변이나 다양한 학급 도우미등
이 결정된다. 서로 낯설기 때문에 교실에서는 거의 대화가 없고,
수업 시간도 찬물을 끼얹은 것처럼 조용하다. 이 시기에는 아무
리 유순한 담임이라도 처음부터 확실하게 학급을 장악하려고
학생들에게 사무적이며 엄격하게 지도한다. 학부모들은 학
교 소식이 궁금해 아이에게 학급 분위기나 담임에 대하여 꼬치
꼬치 물어보지만, 정작 아이들은 학교에서 듣고 싶은 것이 별로
없다.

합금 석차 20등이던 K...

“초등학생 때부터 꿈, 반장이 되고 싶어요!”

이 시기에 학급회장도 선출한다. 몇 년 전 1학년은 담임할 때 이 야기다. 학년 초에 자그마한 키에 얼굴도 조악한 해서 고이라고 는 믿지지 않을 정도로 앳된 K가 학급회장을 해보겠다고 교무실 로 찾아왔다. 이런 경우 담임이 가장 먼저 신경 쓰이는 것은 A 이다. 학급에서도 중간 이하인 20등으로 우리 반에 배정된 학 생이다. 학교에서는 성적과 관계없이 선출하라고 하지만, 담임 입 장에서는 성적을 신경 쓰지 않을 수 없다. 성적이 너무 뒤지면 옆 반 반장과 비교되어 자신의 학급이 저평가될 수도 있고, 학과 선 생님들이 교무실에서 무식고 '그 반은 반장부터 공부란 안 해' 라고 하는 말을 듣고 싶지 않기 때문이다.

“성적이 저조한데 기죽지 않고 잘할 수 있겠나?” “저 초등학생 때부터 회장을 꼭 한 번 해보고 싶었는데, 한 번도 못 해봤어요.

어머니도 직장에 나가시기 때문에 도와주지 못하고요, 이번에는 꼭 해보고 싶습니다. 성적이 올릴 수 있어요.” 제자의 이런 의지를 담담히 꺾을 수는 없는 노릇이다. 그러나 내심 걱정이 되었다. 회장을 한 번도 못 해봤고, 어머니도 직장에 나가시고, 성적이 중간 이하이고, 중1 정도로밖에 보이지 않는 애타운 몸과 가진 자질이 적절치 않다.

조건부 출마. 특별한 공약(?)으로 반장 당선

아이가 나가고 잠시 생각해봤다. K의 용기는 가상이지만 이 학생이 학급을 잘 못 이끌어 다른 아이들이 피해를 보면 어쩌나. 부모님이 직장 때문에 식당 지도나 안락사 상담, 힘 감동 등 학부모 활동을 못 하면 다른 부모님들은 정말 지 모르는데... 그렇다고 K에게 회장 출마를 포기하라고 할 수는 없는 일.

“일단 출마를 결심했으니 한번 도전해보자! 흔히 하는 공약으로는 화장을 할 거 없다. 하급 구들을 세 부류로 나눠, 각 부류가 가진 특성이 특화되어 있어서 그것을 공약으로 삼아 어박! 단테! 화장이 되! 내 시키는 세 가지 일을 꼭 해야 한다. 약속할 수 있지?” “네! 약속할 지킵겠습니다.”

K는 답일이 화장 선거 출마를 적극 밀어준다는 사실을 확인하고 환하게 웃었다.

머칠 뒤 화장 선거가 있었다. 공부 좀 한다는 아이들은 모두 출마했다. 고만고만한 공약이 나왔다. '옆에 있는 여고와 미팅을 주선하겠다' '버거킹에서 쏘겠다' '학급 평균 10점을 올린다는 발칙한 야망' '전국 각지를 무대로 만들었다'는

신동원(전)

지구과학, 이 교과

성적이 나쁘다. 선생님께서 성적이 나쁘다고 출마하지 말라고

이탈 성적도 회색이긴 하지만 있다는 것을

보여 주셨다. 성적이 나쁜 친구들은 나를 못서라. 이

고 난 초등학교부터 지금까지 회장을 한 것은 몇 개월일
장을 못 해본 사람도 회장이 되어 잘할 수 있다.

고 싶다. 회장을 한번도 못 해본 친구들은 날 짝어줘라' 당어

일시무학부모브리차

그날 K를 교무실로 불렀다. 채구도 작고 다부지지도 못한 K, 친구들에게 무시당하기 심상이다. 그렇다면 친구들을 섬기

첫째, 식당에 밥 먹으러 갈 때 친구들과 같이 가기.
둘째, 친구가 공부할 때 같이 같이 가주기.

늦게, 반 친구들과 봉사활동
숫기가 없어 친구들을 모으
에 눈치 빠르게 끼어들지도
수준에 중간에 끼어 앞뒤에
며 친구에게 식판도 챙겨주
구 뒤를 따라 교부실에 가는
에서 뽀뽀하게 서 있었지만
흔쾌한 청사진들 같이 들었
은 9만 놀음은 쪼꼬만 반장
늘어놓는다 면서도 K가 나
친구가 오고 나가는 중
친구들 모으기. 친구들은
장님과 약속했었다. 그
친구들을 해주겠다. 학
시간에 붙어놓고 매일 친구
들한테 화해해달라. 가
친구들 여러 (시간)이
줄고, 약하고, 친한이
친구들 크거나나 채워했
때도 학교의장으로 선출되어
시내 대학에 합격했다.

학급회장의 리더십은 '잘 할 수 있는 일'을 반복하는 것

고교장

초·중·고등학교 교육

하면 더욱 중요한 덕목이다.

매일신문

할수 있는 기회를 만들어보

무위위장

무위위장

부분하지만 제자들을 책임져야 하는 이유입니다. 고교 선택제 도입, 입

내일은 내로라하는 일선 학교 선생
교사들의 리얼 리포트 교단일기

[illegible]

년을 담임할 때 이
 만해서 고이라고
 해보겠다고 교무실
 쓰이는 것
 서울교육청
 고 난 초등학교부터 지금까지 회장을 한
 장을 못 해본 사람도 회장이 되어질 수
 고 싶다. 회장을 한번도 못 해본 친구들은 날 찍어주라. 당
 한 수 있는 기회를 만들어보

교단일기(내일신문)
서울교육청진학지도지원단 자문위원장

내일신문문화부모브러치 **자문위원장**

누도 있고, 학과 선
배도 공부할 안 해'

그날 K를 교부실로 불렀다. 체구도 작고 다부지지도 못한 K.
친구들에게 무시당하기 십상이다. 그렇다면 친구들을 섬기

논란이 분분하지만 제자들을 책임자야 하
야하기 때문일이다. 고교 선택제 도입, 입
에서 항바마드음 재변이 하고생할은, 만

“네? ” “저 초등학교생
부터 못 해봐요.”



오늘의 강의

- ▶ 1. 의대입시 둘러보기
- ▶ 2. 고교 선택 전략
- ▶ 3. 의대 진학의 성공 전략

Seoul National University College of Medicine



의료관리학교실
Department of Health Policy & Management
의료관리학연구소
Institute of Health Policy & Management



가톨릭대학교
THE CATHOLIC UNIVERSITY OF KOREA



1. 의대 입시 둘러보기!

상위 1%들의 입시



2000년부터 대세로 자리잡은 의과대학

자연계열

유웨이 자료

순서	1990학년도	1995학년도	2000학년도	2005학년도	2010학년도	2016학년도
1	서울대 물리학과	서울대 의예과	서울대 의예과	서울대 의예과	서울대 의예과	서울대 의예과
2	서울대 컴퓨터공학과	서울대 컴퓨터공학과	연세대 의예과	연세대 의예과	성균관대 의예과	연세대 의예과
3	서울대 의예과	서울대 전기공학부	성균관대 의예과	연세대 치의예과	연세대 의예과	가톨릭대 의예과
4	서울대 전자공학과	서울대 자연과학대학	가톨릭대 의예과	경희대 한의예과	연세대 치의예과	성균관대 의예과
5	서울대 미생물학과	서울대 약학과	가천의과학대 의예과	가톨릭대 의예과	울산대 의예과	울산대 의예과
6	서울대 제어계측	서울대 산업공학과	경희대 한의예과	울산대 의예과	인제대 의예과	경희대 의예과
7	서울대 무기재료공학과	서울대 원자핵공학과	고려대 의예과	고려대 의예과	고려대 의과대학	고려대 의과대학
8	서울대 기계공학	연세대 의예과	서울대 건축학과	경원대 한의예과	중앙대 의학부	서울대 치의학과
9	서울대 계산통계	경희대 한의예과	서울대 기계항공공학과	한양대 의예과	건양대 의학과	아주대 의학과
10	서울대 항공우주공학과	서울대 공업화학	서울대 원자핵공학과	아주대 의예과	관동대 의학과	이화여대 의예과

순 위	의과대학	특징 오르비 자료	부속 및 협력병원	상급종합병 원
1	서울대	설명 불필요. 국내가 아닌 세계랑 경쟁.	서울대학교병원, 분당서울대학교병원, 보라매병원	보라매 제외2 개
2	연세대	만년 2등. 명실상부 투탑. (인천송도1년, 서울5년)	세브란스, 강남세브란스, 용인세브란스	용인제외2개
3	가톨릭대	총 8개의 부속병원으로 캠퍼TO가 장점이나, 종교재단 특유의 턴과 던트 착취가 주특기. 인천성모가 2016년부터 가톨릭관동대로 감에따라 상종1개 감소. TO에 꽤 타격 예상. 그래도 명문은 명문. 현재 은평성모 건축중.	서울성모, 여의도성모, 성빈센트, 성바오로, 의정부성모, 대전성모, 부천성모, (인천성모), (은평성모)	서울성모 (인천성모)
4	울산대	amc를 협력으로 가짐. 3.50이상 전장. amc 마이너에서 대부분 울대라인. 해외의과대학과 활발한 교류가 장점. 예1울산 생활이 단점. (울산1년, 서울5년)	서울아산병원, 강릉아산병원, 울산대학교병원	서울아산 울산대학교 병원
5	성균관대	smc를 협력으로 가지나 생각보다 마이너 라인이 많지 않음. 울대와 얹치락뒤치락. 3.00이상 전장. (수원3년, 서울3년)	삼성서울병원, 강북삼성병원, 창원삼성병원	삼성서울 강북삼성
6	고려대	영원히 고통받는 의대. 전국 유일 상종3개에 연구중심2개 의대이나 아직도 메이저에 끼지 못하고있음. 학번제 똥군기도 한몫하는걸로 보임. 그래도 명문.	고대안암병원, 고대안산병원, 고대구로병원	3개전부
7	한양대	전통과 위치만으로 투자없이 지금까지 버티는 의대. 그래도 냄벨덕택에 메이저 마이너도 쫓는 저력을 보여줌.	한양대학교병원, 구리한양대학교병원	한양대학교 병원

※ 2016 의과대학별 수련병원별 인턴 및 레지던트(1년차) 모집 T0

의과(전)대학교명	입학 정원	인턴 T0	레지던트T0			T0비율(%)		
			별도포 합(A)	별도제 외(B)	인기과	인턴	레지던트(A)	인기과
울산대학교	40	156	171	165	37	390.0%	427.5%	92.5%
성균관대학교	40	127	167	164	43	317.5%	417.5%	107.5%
가톨릭대학교	93	248	248	236	68	266.7%	266.7%	73.1%
한림대학교	76	124	129	121	33	163.2%	169.7%	43.4%
인제대학교	93	125	153	145	45	134.4%	164.5%	48.4%
아주대학교	40	47	64	58	14	117.5%	160.0%	35.0%
서울대학교	135	149	214	209	52	110.4%	158.5%	38.5%
연세대학교	110	129	173	166	43	117.3%	157.3%	39.1%
건국대학교(의전)	40	39	61	59	16	97.5%	152.5%	40.0%
을지대학교	40	50	55	51	14	125.0%	137.5%	35.0%
가천대학교	40	56	55	54	11	140.0%	137.5%	27.5%
차의과학대학교(의전)	40	40	54	52	12	100.0%	135.0%	30.0%
고려대학교	106	98	133	124	35	92.5%	125.5%	33.0%
순천향대학교	93	98	114	107	32	105.4%	122.6%	34.4%
인하대학교	49	38	51	48	14	77.6%	104.1%	28.6%

전공의 연봉 순위

세후 기준 연봉 순위(단위: 만원)

순위	수련병원	수령액	그룹
1	한림대동탄성심	4683.500	A
2	한림대춘천성심	4620.324	A
3	삼성서울	4552.240	D
4	가천대길병원	4526.957	C
5	서울아산	4518.337	D
6	강릉아산	4511.579	A
7	고신대복음	4451.818	B
8	한림대성심	4443.615	B
9	분당서울대	4421.212	B
10	한림대강남성심	4420.000	B
11	전북대	4388.750	C
12	한림대강동성심	4357.043	B
13	국립암센터	4316.000	A
14	연세대신촌세브란스	4302.939	D
15	울산대	4279.513	B
16	연세대강남세브란스	4244.231	B
17	경상대	4207.692	B
18	조선대	4177.021	B
19	순천향대천안	4171.429	B
20	강북삼성	4165.455	B
21	제주대	4161.905	A
22	울지	4141.524	B
23	가톨릭중앙의료원 (8개 계열 병원)	4140.926	C
24	건양대	4129.091	B
25	서울대	4125.249	D

42	고려대 (안암, 구로, 안산)	3886.154	C
43	인제대상계백	3885.957	B
44	건국대충주	3880.222	A
45	서울특별시서울의료원	3853.926	B
46	영남대	3853.333	B
47	충남대	3851.395	C
48	계명대동산	3840.988	C
49	순천향대서울	3818.000	B
49	순천향대서울	3818.000	B
50	경희대	3792.093	C
51	인하대	3789.677	C
52	인제대해운대백	3789.385	B
53	강원대	3778.125	A
54	국립중앙의료원	3763.000	A
55	중앙대	3744.590	B
56	건국대	3734.923	C
57	명지	3730.435	A
58	연세대원주세브란스기독	3730.328	B
59	이대목동	3728.381	C
60	대구가톨릭대	3702.917	B
61	한양대	3695.385	C
62	인제대일산백	3648.824	B
63	동아대	3636.757	B
64	메리놀	3537.647	A
65	분당제생	3509.474	A
평균		4035.668	

(A그룹) 전공의 100명 미만 수련병원 15곳

(B그룹) 전공의 100~200명 미만 수련병원 30곳

(C그룹) 전공의 200명 이상 수련병원 16곳

(D그룹) 단일병원 500명 이상 전공의 수련병원 4곳

US뉴스&월드 리포트 2018 Best Job 랭킹

10위 보철과 전문의	: 12만 6050달러(1억 4000만원) : 17.2 %
9위 치과 의사	: 15만 9770달러(1억7800만원) : 17.2 %
8위 소아과 전문의	: 16만 8990달러(1억8800만원) : 17.8 %
7위 정신과 전문의	: 19만 4740달러(2억1700만원) : 13.1 %
6위 내과 전문의	: 20만 1840달러(2억2300만원) : 14.9 %
5위 치과 교정의	: 22만 8780달러(2억5500만원) : 17.3 %
4위 구강외과 전문의	: 23만 2870달러(2억6000만원) : 17.2 %
3위 산부인과 전문의	: 23만 4310달러(2억 6100만원) : 17.9 %
2위 외과 전문의	: 25만 2910달러(2억 8200만원) : 16.8 %
1위 마취과 전문의	: 26만 9600달러(3억100만원) : 17.8 %

2018 정시 지원 참고 기준(1)

수능총점	평균백분	평균등급	모집군	대학	학과	모집인원
396	99.4	1.0	가	서울대	의예과	30
396	99.5	1.0	나	연세대	의예과	20
395	99.5	1.0	나	성균관대	의예과	15
395	99.5	1.0	나	울산대	의예과	12
395	99.4	1.0	나	가톨릭대	의예과	25
393	99.2	1.0	나	고려대	의과대학	13
393	99.1	1.0	나	가천대(메디컬)	의예과	13
393	99.1	1.0	다	아주대	의학과	10
393	99.0	1.0	가	경희대	의예과	23
393	99.0	1.0	가	중앙대	의학부	30
393	98.7	1.0	나	한양대	의예과	66
392	98.9	1.0	가	이화여대	의예과	22
392	99.0	1.0	다	인하대	의예과	9
392	98.6	1.0	나	연세대	치의예과	17

2018 정시 지원 참고 기준(2)

수능총점	평균백분	평균등급	모집군	대학	학과	모집인원
391	98.6	1.0	다	순천향대	의예과	42
391	98.4	1.0	가	경북대	의예과	27
391	98.3	1.0	가	부산대	의예과	18
390	98.1	1.0	가	연세대(원주)	의예과	11
390	98.3	1.0	가	인제대	의예과	30
390	98.2	1.0	가	서울대	수리과학부	6
390	98.1	1.0	가	서울대	화학생물공	22
389	97.9	1.0	나	한림대	의예과	49
389	98.1	1.0	다	단국대(천안)	의예과	30
389	97.9	1.0	가	경희대	치의예과	17
389	97.9	1.0	가	충남대	의예과	10
388	98.0	1.0	가	충남대(지역인)	의예과	24
388	97.7	1.0	가	전남대	의예과	25

2018 정시 지원 참고 기준(3)

수능	평균백분	평균등급	모집군	대학	학과	모집인원
388	97.7	1.0	가	서울대	기계항공	29
388	97.7	1.0	가	전북대	의예과	28
388	97.6	1.0	가	서울대	전기정보공부	39
388	97.6	1.0	나	고려대	사이버국방	12
388	97.5	1.0	나	원광대	의예과	27
388	97.7	1.3	가	한국과학기술원	자유전공학부	20
387	97.5	1.3	나	을지대	의예과	20
387	97.5	1.3	가	서울대	컴퓨터공학부	14
387	97.4	1.3	가	동아대	의예과	14
387	97.4	1.3	가	서울대	재료공학부	22
387	97.1	1.3	나	영남대	의예과	38
387	97.4	1.3	가	서울대	물리학	7
387	97.3	1.3	다	계명대	의예과	36
387	97.2	1.3	가	서울대	화학부	8

2018 정시 지원 참고 기준(4)

387	97.3	1.3	나	단국대(천안)	치의예과	56
387	97.1	1.3	다	동국대(경주)	의예과	19
387	97.1	1.3	다	대구가톨릭대	의예과	25
386	96.9	1.3	가	충북대	의예과	31
386	97.3	1.3	가	동아대	의예과	15
386	97.0	1.3	가	경북대	치의예과	13
386	96.7	1.3	가	경상대	의예과	20
386	96.9	1.3	가	가톨릭관동대	의학과	10
386	96.9	1.3	가	가톨릭관동대	의학과	10
385	96.7	1.3	가	건양대	의학과	9
385	96.6	1.3	가	조선대	의예과	18
385	96.6	1.3	가	부산대	치의 통합과정	10
385	96.6	1.3	나	원광대	치의예과	48

2018 정시 지원 참고 기준(5)

385	96.6	1.3	가	경희대	한의예과	30
385	96.3	1.3	가	조선대	의예과	18
385	95.4	1.3	다	상지대	한의예과	2
385	96.7	1.3	가	경상대	의예과	8
384	96.4	1.3	가	전남대	치의통합과정	7
384	95.8	1.3	다	강릉원주대	치의예과	28
384	95.8	1.3	다	상지대	한의예과	58
384	96.4	1.3	가	전북대	치의예과	10
384	96.0	1.3	가	건양대	의학과	9
384	95.7	1.3	가	동신대	한의예과	20
383	95.7	1.3	가	조선대	치의예과	11
383	95.7	1.3	나	가천대(글로벌)	한의예과	10

서울대 의대 - 건양대 의대 = 12점!!

382	94.8	1.5	나	세명대	한의예과	16
382	95.1	1.3	나	동의대	한의예과	22
381	94.8	1.5	가	대전대	한의예과	13
381	94.7	1.5	가	대전대	한의예과	5
381	94.9	1.3	나	대구한의대	한의예과	32
380	94.0	1.7	나	우석대	한의예과	21

의과대학은 어떻게 선발하나?

전형구분		2019학년도(現 고3)	2020학년도(現 고2)	증감
수시	학생부교과	715명 (24.8%)	715명 (24.8%)	-
	학생부종합	794명 (27.6%)	865명 (30.1%)	+71명 (+2.5%)
	논술	254명 (8.8%)	193명 (6.7%)	-61명 (-2.1%)
	실기(특기자)	45명 (1.6%)	37명 (1.3%)	-8명 (-0.3%)
수시 전체		1,808명 (62.8%)	1,810명 (62.9%)	+2명 (+0.1%)
정시		1,070명 (37.2%)	1,068명 (37.1%)	-2명 (-0.1%)
모집 전체		2,878명 (100.0%)	2,878명 (100.0%)	-

- 2019성균관대, 2020 연세대 논술 전형 폐지. 의대 논술 전형 선발 대학은 가톨릭대 21명, 경북대 20명, 경희대 21명, 부산대 35명, 아주대 10명, 연세대(원주) 15명, 울산대 12명, 이화여대 10명, 인하대 10명, 중앙대 30명, 한양대 9명

2019 서울소재 의대 선발 방법

대학	수시인원				정시인원	합계
	학생부(교과)	학생부(종합)	논술	실기(특기자)		
서울대		30(지역균형) 75(일반전형)			30	135
연세대		10(면접형) 13(활동우수)	34	27	25	109
가톨릭대		2(가톨릭지도자추천) 40(학교장추천)	21		30	93
고려대	16(학교추천Ⅰ)	32(학교추천Ⅱ) 35(일반)		10(과학인재)	13	106
성균관대		25(글로벌)			15	40
한양대		31	9		68	108
중앙대		8(다빈치형) 8(탐구형)	40		30	86
경희대		55(네오르네상스)	22		33	110
이화여대		10(미래인재)	10	5(과학)	51 (인문-6) (자연-45)	76
합계	16	374	136	42	295	863
	568					

수능 면제 전형

서울대 75명

연세대 37명

가톨릭 2명

고려대 10명

성균관 25명

한양대 40명

중앙대 16명

경희대 55명

이화여대 5명

265명(31%)

수능 성적이 최후의 보루!!

- 의대 수시모집 정원의 75%(1,347명)는 수능 최저 요구

가천대 학생부교과/종합, 가톨릭대 학교장추천/논술, 고려대 학교추천 I・II, 울산대 학생부종합/논술, 아주대 학생부종합/논술, 이화여대 학생부종합/논술, 인하대 학생부교과/논술 전형 등은 수능 **‘3개 영역 1등급’** 또는 **‘4개 영역 등급 합 5’** 수준의 높은 수능 최저 기준을 요구

- 수능 면제 대학은 일부

연세대 수시 모집 전체와 서울대 학생부종합(일반), 성균관대 학생부종합(학과모집), 순천향대 학생부종합, 인제대 학생부교과(의예), 인하대 학생부종합, 한양대 학생부종합/논술 전형 등

수능 앞으로도 변별력은 여전

구분	'20학년도 이전	'21학년도(고1)	'22학년도 이후(중 3)
수능위주전형 비율	대학 자율	수능위주전형 비율 확대 유도	수능위주전형 비율 30% 이상 재정지원과 연계
수능 출제범위	<p>국어 : 화법과작문, 독서와문법, 문학</p> <p>수학(가) : 미적분 II, 확률과통계, 기하벡터</p> <p>수학(나) : 수학 II, 미적분 I, 확률과통계</p> <p>영어: 영어 I, 영어 II</p> <p>한국사: 한국사</p> <p>탐구: 계열 구분</p> <p>* 사회: 9종 택2 / 과학: 8종 택2</p> <p>* 직업: 10종 택2 / 제2외/한문: 9종 택1</p>	<p>국어: 화법과작문, 독서, 문학, 언어</p> <p>수학(가) : 수학 I, 확률과통계, 미적분</p> <p>수학(나) : 수학 I, 수학 II, 확률과통계</p> <p>영어: 영어 I, 영어 II</p> <p>한국사: 한국사</p> <p>탐구: 계열 구분</p> <p>* 사회: 9종 택2 / 과학: 8종 택2</p> <p>* 직업: 10종 택2 / 제2외국어/한문: 9종 택1</p>	<p>국어(공통): 독서, 문학 국어(선택): 화법과작문, 언어와매체 중 택1</p> <p>수학(공통): 수학 I, 수학 II 수학(선택): 확률통계, 미적분, 기하 중 택1</p> <p>영어: 영어 I, 영어 II</p> <p>한국사: 한국사</p> <p>탐구(일반): 계열 구분 없이. 사회 9과목 / 과학 8과목, 17개 과목 중 택2</p> <p>탐구(직업): 성공적인 직업생활 + 5과목 중 택1</p> <p>제2외국어/한문: 9과목 중 택1</p>

학생부종합전형 : 평가요소

핵심역량	키워드
인성	나눔, 배려, 실천, 팀워크, 협력, 리더십, 성실성, 대인관계, 소통
학업역량	계획성, 실천력, 학업 태도 및 학업 의지, 탐구 능력
전공적합성	적성과 소질, 전공 학업 의지, 논리력, 분석력, 진로 탐색 활동
발전가능성	자기주도성, 도전정신, 창의성, 문제해결능력, 다양한 경험

전공 관련 교과목 이수 및 성취도

고교 교육과정에서
지원 전공(계열)에 필요한 과목을
수강하고 취득한 학업성취의 수준

전공에 대한 관심과 이해

지원 전공(계열)에 대한 궁금증을
해결하기 위해 주의를 기울인
태도와 알고 있는 정도

전공 관련 활동과 경험

지원 전공(계열)에 대한 관심을
충족시키기 위해 노력한 과정과
배운 점

학업성취도

교과목의 석차등급 또는 원점수(평균/
표준편차)를 활용해 산정한 학업능력
지표와 교과목 이수 현황, 노력 등을
기반으로 평가한 교과목의 성취수준이나
학업적 발전의 정도

학업태도와 학업의지

학업을 수행하고 학습을 해 나가는
자발적인 의지와 태도 / 학습자가
스스로 학습 목표를 설정하고 적절한
학습 전략을 선택하여 계획을
수립·실행하는 과정

탐구활동

어떤 대상에 대해 호기심을 가지고
깊고 폭넓게 탐구할 수 있는 능력

전공적합성

지원 전공(계열)과 관련된
분야에 대한 관심과 이해,
노력과 준비 정도

학업역량

학업을 충실히
수행할 수 있는
기초 수학 능력

인성

공동체의
일원으로서 필요한
바람직한
사고와 행동

학생부 종합전형 평가요소

발전가능성

현재의 상황이나 수준보다
질적으로 더 높은 단계로
향상될 가능성

협업능력

공동체의 목표를 달성하기 위하여
상호 신뢰를 바탕으로 함께 돕고
함께 생활할 수 있는 역량

나눔과 배려

상대방을 존중하고 이해하여
원만한 관계를 형성하며, 타인을 위하여
기꺼이 나누어 주고자 하는 태도와 행동

소통능력

상대방의 의견을 경청하고 공감할 수
있으며, 자신의 정보와 생각을
효과적으로 전달할 수 있는 역량

도덕성

공동체의 기본윤리와 원칙에 따라
행동하고, 부정 또는 부당한 행동을
하지 않는 태도

성실성

책임감을 바탕으로 꾸준히 노력하여
자신의 의무를 다하는 태도와 행동

자기주도성

스스로 목표를 설정하고 적절한
전략을 선택하여 계획을 수립하고
실행하는 성향

경험의 다양성

학교교육의 다양한 영역에서
직접 겪거나 활동하면서 얻은
성장 과정 및 결과

리더십

공동체의 목표 달성을 위해
구성원의 화합과 단결을
이끌어가는 역량

창의적 문제해결력

창조적이고 논리적인 사고로
문제를 해결하는 능력

학생부종합전형 : 사정관들이 학생부에서 읽는 내용

학업역량	학업태도	개인적 소양	기타
교과학습능력 이해와 암기 지식의 누적 지식의 양과 확장 창의적 문제 해결력	교과 지식의 활용 지적 호기심 과 의지 자기 주도성 적극성과 능 동성	배려와 나눔 협동과 포용 모험심, 상상 력, 내면화, 언행일치	학생의 준비과 정 학생의 참여 정 도 학생의 후속 활 동

학생부종합전형 : 대학별 평가 핵심 요소

대학명	평가지표					
서울대	학업능력	전공분야관심	자기주도적 학습태도		지적호기심	글로벌 리더
연세대	학업역량	전공적합성		사회 참여	국제화에 대한 균형 잡힌 시 각	관용, 다양성 존 중
고려대		전공적합성	창의성	리더십	공선사후	성실성
성균관대	학업역량	전공적합성		리더십		성실성
이화여대	학업역량			학교활동우수성	발전가능성	
중앙대	학업역량	전공적합성	자기주도	공동체의식	창의성	성실성
한양대	학업역량	전공적합성		교내활동충실성		인성
건국대	학업역량	전공적합성				인성
경희대	학업발전성	전공적합성	자기주도	경험다양성	전형적합성	인화관계성

2017 수시모집 경쟁률(경쟁률이 높은 대학)

학교명	전형유형	전형명	학과명	모집인원	지원인원	경쟁률
성균관	논술	논술우수	의예	5	1444	288.80
인하	논술	논술우수자	의예과	15	3671	244.73
경희	논술	논술우수자	의예과	29	4474	154.28
이화여자	논술	논술우수자	의예과	10	1511	151.10
경북	논술	논술(AAT)전형	의예과	15	1996	133.07
연세(원주)	논술	일반논술	의예과	28	3496	124.86
경희	논술	논술우수자	치 의예과	17	1875	110.29
부산(양산)	논술	논술전형	의예과	28	2925	104.46
연세	논술	일반전형	의예과	15	1549	103.27
경북	논술	논술(AAT)전형	치 의예과	5	500	100.00
가톨릭(성의)	논술	논술우수자전형	의예과	15	1351	90.07
부산(양산)	논술	논술전형	치 의학전문	10	847	84.70
고려	논술	일반전형	의과대학	30	2393	79.77
중앙	논술	논술전형	의학부	50	3917	78.34
울산	논술	논술	의예과	20	1451	72.55
을지	학생부(교과)	교과성적우수자	의예과	10	725	72.50
아주	논술	일반전형I(논술)	의학과	16	936	58.50
가톨릭관동	학생부(교과)	학생부교과전형	의학과	13	692	53.23
연세	논술	일반전형	치 의예과	11	556	50.55

2017 수시모집 경쟁률(경쟁률이 낮은 대학)

충남	학생부(교과)	농어촌학생	의예과	2	14	7.00
한림	학생부(종합)	농어촌학생전형	의예과	2	14	7.00
서울	학생부(종합)	기회균형선발특별전형I	의예과	1	7	7.00
서남	학생부(교과)	지역인재	의예과	15	105	7.00
부산(양산)	학생부(종합)	지역인재전형	의예과	40	249	6.23
연세	학생부(교과)	학생부교과전형	치의예과	3	17	5.67
서울	학생부(종합)	일반전형	치의학과	30	169	5.63
서울	학생부(종합)	지역균형선발전형	의예과	25	129	5.16
강릉원주(강릉)	학생부(종합)	지역인재전형	치의예과	6	30	5.00
조선	학생부(종합)	농어촌전형	치의예과	1	5	5.00
연세	학생부(종합)	고른기회특별전형	치의예과	1	5	5.00
연세	실기	특기자전형 (과학공학인재계열)	치의예과	15	65	4.33
연세	학생부(종합)	학교활동우수자	치의예과	13	54	4.15
부산(양산)	학생부(종합)	지역인재전형	치의학전문대	15	62	4.13
강릉원주(강릉)	학생부(종합)	농어촌학생전형	치의예과	2	7	3.50
서울	학생부(종합)	기회균형선발특별전형I(저소득)	의예과	2	6	3.00
서울	학생부(종합)	지역균형선발전형	치의학과	15	33	2.20

2022대입 학생부 간소화

인적 학적사항	<ul style="list-style-type: none">• 부모 정보 삭제• 인적·학적사항 통합
수상경력	<ul style="list-style-type: none">• 현행대로 기재• 대입 제공 수상경력 개수 제한 ※ 학기 당 1개 이내(총 6개까지 제공 가능)
자율동아리	<ul style="list-style-type: none">• 기재 동아리 개수를 학년당 1개 제한 ※ 동아리명 및 간단한 동아리 설명 등을 객관적으로 확인 가능한 사항만 기재
소논문 활동	소논문(R&E)은 학생부 모든 항목에 미기재

2022입시 학생부 기록의 간소화

순	항목	현행	개선
4	수상경력	수상명, 등급(위), 수상연월일, 수여기관명, 참가대상(참가인원) 입력	상급학교진학시 제공하는 수상경력 개수 제한 (학기당 하나씩, 5개)
7	창의적 체험 활동 상황	봉사 활동	봉사활동 특기사항 미기재 (필요시 행동특성 및 종합 의견란에 특기사항 기재 가능)
		동아리 활동	가입제한은 두지 않되 기재 가능 동아리 개수를 제한(학년당 1개) 하고, 객관적으로 확인 가능 사항 동아리명, 동아리 소개만 기재
		진로활동	소논문 기재 금지
		진로활동	진로활동 특기사항에 진로희망분야 기재 추가(대입자료로 미제공)
		기재분량	특기사항 기재분량 축소: 1,700자
8	교과학습 발달상황	(교과세특) 특기할 만한 사항이 있는 과목 및 학생에 한해 기재	현행 유지
11	행동특성 및 종합의견	기재분량: 1,000자 누가기록 나이스에서 관리	기재분량 축소: 500자 누가기록 기재 · 관리 방법 시도 위임

2022학년도 이후 대학입시의 변화

구분	'20학년도 이전	'21학년도(고1)	'22학년도 이후(중 3)
수능 절대평가	영어, 한국사	영어, 한국사	영어, 한국사, 제2외국어/한문
학생부 기재 개선	2019학년 고1부터 적용('22학년도 대입에 반영)		
평가과정 투명화	다수 입학사정관 평가 권장 평가기준 공개 유도	다수 입학사정관 평가 권장 평가기준 공개 확대 유도	다수 입학사정관 평가 의무화 평가기준 공개 확대 유도 부정·비리 제재 근거법규정 신설
선발결과 공시	대학별 고교 유형별 합격자수 공시	대학별 고교 유형별 합격자수 공시	대학별 대입전형별 고교 유형 지역별 합격자수 공시
면접·구 술고사	대학 자율	대학 자율 (최소화 유도)	대학 자율 (최소화 유도)
논술전형	단계적 폐지 유도	단계적 폐지 유도	단계적 폐지 유도
적성고사	대학 자율(최소화 유도)	대학 자율(최소화 유도)	폐지

2. 고교선택 전략



전기 모집 고등학교의 종류

	구분	종류
전기고	영재교	서울과학고
	과학고	세종과학고등학교, 한성과학고등학교
	예술고	국립국악고, 국립전통예술고, 덕원예술고, 서울공연예술고, 서울예술고, 선화예술고
	체육고	서울체육고등학교
	마이스터고	서울로봇고등학교, 서울도시과학기술고등학교, 미림여자정보과학고등학교, 수도권전기공업고등학교
	특성화고	서울특별시교육청 관내 특성화고등학교 70개교
	관악예술	염광고등학교

후기 모집 고등학교의 종류

구분		종류
후기 고	일반고	경희여자고등학교 등 187교
	자율형공립 고	면목고, 원목고, 청량고, 상암고, 서울여고, 고척고, 구현고, 금천고, 대영고, 수락고, 성동고, 중경고, 등촌고, 당곡고, 경일고, 광양고, 경동고, 미양고 (18교)
	중점학급	음악(2개교), 미술(1개교), 체육(1개교)
	과학중점학 급	강일고, 경기고, 경북고, 대진고, 마포고, 명덕고, 무학여고, 반포고, 방산고, 서울고, 선정고, 송의여고, 신도림고, 여의도고, 영등포고, 용산고, 용화여고, 예일여고, 잠신고, 창동고, 혜원여고, 휘경여고 (22교)
	외국어고	서울국제고, 대원외국어고, 대일외국어고, 명덕외국어고, 서울외국어고, 이화여자외국어고, 한영외국어고
	자율형사립 고	경문고, 경희고, 대광고 , 동성고, 배재고, 보인고, 선덕고, 세화고, 세화여고, 숭문고, 신일고, 양정고, 이대부고, 이화여고, 장훈고, 중동고, 중앙고, 하나고, 한가람고, 한대부고, 현대고, 휘문고 (22교)

2019학년도 이미 고교입시는 진행 중!!

전국 8개교 영재고입시: 지난 4월 20일 영재고 원서 마감.
 지난 7월 말 합격자 발표. 서울과고(786/120/**6.55:1**)

2019학년도			2018학년도			2017학년도		
모집	응시	비율	모집	응시	비율	모집	응시	비율
789	11,388	14.43	789	11055	14.01	789	11909	15.09

전국 20개 과고 입시: 지난 9월 17일 마감. 정원 내 평균 경쟁률은 3.54대 1로 전년도 3.09대 1보다 상승

학교	2019학년도			2018학년도		
	모집	지원	비율	모집	지원	비율
한성과학고	140	595	4.25	140	553	3.95
▶ 세종과학고	160	608	3.8	160	427	2.67

2019학년도 서울특별시 고등학교 입학전형 주요 일정

구분	학교계열		입학원서 접수	합격자 발표일
전 기 고 등 학 교	과 학 고		08.16.(목) ~ 08.20.(월)	12.05.(수)
	서울체고	특별	10.22.(월) ~ 10.23.(화)	10.26.(금)
		일반	10.29.(월) ~ 10.30.(화)	11.06.(화)
	예술계고(서울미고 포함)		10.22.(월) ~ 10.25.(목)	11.02.(금)
	마이스터고(특별/일반)			11.09.(금)
	특성화고	특별	11.26.(월) ~ 11.27.(화)	11.30.(금)
		일반	12.03.(월) ~ 12.04.(화)	12.05.(수)
	관악예술과		11.26.(월) ~ 11.28.(수)	11.30.(금)
	추가모집		12.05.(수) ~ 12.06.(목)	12.07.(금)

구분	학교계열		입학원서 접수	합격자 발표일	
후 기 고 등 학 교	학 교 장 선 발 고	한국삼육고, 한광고		12.06.(목) ~ 12.07.(금)	12.11.(화)
		외국어고·국제고		(원서접수 및 서류 제출기간) 12.10.(월) ~ 12.12.(수) (면접대상자 자기소개서 제출기간) 12.17.(월) ~ 12.18.(화)	12.28.(금)
		자사 고	경문고 등 21교	(원서접수 및 출력물 제출기간) 12.10.(월) ~ 12.12.(수) (면접대상자 서류 제출기간) 12.20.(목) ~ 12.21.(금)	2019.1.4.(금)
			하나고	(원서접수 및 서류 제출기간) 12.10.(월) ~ 12.12.(수) (면접대상자 자기소개서 온라인 제출기간) 12.18.(화) ~ 12.23.(일)	
		예술·체육 중점학급		12.10.(월) ~ 12.12.(수)	12.19.(수)
		교육감 선발고 (일반고, 자공고)		12.10.(월) ~ 12.12.(수)	2019.01.09.(수)
	추가 모집	한국삼육고, 한광고, 예술·체육중점학급		2019.01.09.(수)~01.10.(목)	2019.01.14.(월)
		자사고·외국어고·국제고		2019.01.16.(수)~01.17.(목)	2019.01.21.(월)

일반고/자공고 배정학교 발표

■ 교육감 선발고 결과 발표

- 배정학교 발표 : 2019.01.30.(수)
- 입학등록 : 2019.01.30.(수) ~ 02.01.(금)

■ 교육감 선발고 입학전 전학

- 인터넷 접수 : 2019.02.07.(목)~02.08.(금)
- 서류접수(방문) : 2019.02.11.(월)~02.13.(수)
- 배정학교 발표 : 2019.02.20.(수)
- 입학 등록 : 2019.02.20.(수)~02.22.(금)

각 고등학교의 특징

전형요 소	교육과정	선발방법	대표적 학 교
<전기> 과학고	-전문교과 80단위 내외 -수학/과학 전문교과 중심	-자기주도 학습전형 -수학과 과학내신 성적 이 중요	한성과학고 (140명) 세종과학고 (160명)
<후기> 외국어고 국제고	-전문교과 80단위 내외 -전공어/영어 전문교과 중 심	-1단계 영어내신성적만 으로 1.5배수 선발 -2단계 면접+추천서+학 습계획서	대원, 한영, 명덕외고 등 7개교
<전기> 특성화고 (전문계)	-전문교과 80단위 내외 -직업교육이 우선이지만 대학진학도 가능	-내신성적만으로 선발	선린인터넷 고, 한양공고, 서울방송고, 송곡관광고

각 고교의 특징

전형요소	교육과정	선발방법	대표적 학교
<후기> 자율형 사립고	-수준별, 진로 별 특화된 교육과정 운영 가능 -진로와 학업 역량에 따른 전문교과 운영 활발	-1.5배수 추첨 후 면접 -시내 중학교 출신자 서울 전역 지원 가능 -자기소개서	휘문, 중동, 세화, 현대, 중앙고, 배재고, 양정 등
<후기> 자율형 공립고	-학교실정에 따른 특화된 교육과정을 운영할 수 있음	-우선 추첨 선발 -자치구에서 50% -서울전역에서 50%	청량고, 면목고, 원목고
<후기> 일반고	-국/수/영/탐구 골고루 배울 수 있음. 수능 준비 가능 -과학, 예체능 중점 과정 운영	-1단계: 서울시전체에서 20% -2단계: 학군에서 40% -3단계: 학군+인접학군 40% ➔추첨 배정 방식	

고교 서열의 변화

순위	1972학년도 (65세)		1986학년도 (51세)		1996학년도 (41세)		2006학년도 (31세)		2017학년도 (20세)	
	고교명	합격자	고교명	합격자	고교명	합격자	고교명	등록자	고교명	등록자
1	경기고	333	서울예고	105	대원외고	199	서울예고	88	서울예고	82
2	서울고	248	경기고	75	서울과고	150	대원외고	65	외대부고	74
3	경북고	212	진주동명	57	한영외고	128	명덕외고	43	서울과고	63
4	경남고	173	상문고	54	한성과고	120	서울과고	37	대원외고	55
5	부산고	141	휘문고	52	서울예고	98	선화예고	33	경기과고	54
6	경기여고	118	서울고	51	명덕외고	65	한국영재	27	하나고	54
7	광주일고	113	상산고	48	안양고	51	국악고	27	상산고	47
8	경북고	112	강릉고	46	이화외고	50	휘문고	25	민족사관	40
9	대전고	100	대원고	46	광주과고	50	영동고	23	휘문고	34
10	용산고	96	진주고	41	서울고	41	안산동산	23	안산동산	33
11	이화여고	85	순천고	40	휘문고	40	세광고	23	한영외고	31
12	중앙고	85	여의도고	40	부천고	39	한영외고	21	대일외고	31
13	전주고	83	영동고	39	서인천고	39	중동고	19	대구과고	29
14	제물포고	83	덕원고	37	상문고	38	현대고	19	선화예고	27
15	경동고	75	영일고	37	남성고	32	한성과학	19	세화고	27
16	서울사대	69	마산고	37	경신고	31	대구경신	19	포항제철	27
17	신일고	61	충암고	35			중산고	18	단대부고	25
18	숙명여고	56	마산경상	35			대륜고	18	국악고	23
19	중동고	45	대일고	34			경기과학	18	수지고	23
20	휘문고	37	용문고	34			경기고	17	서울고	21

고교 선택시 고려 사항

1. 자신의 진로 개발 및 대입 전략
 2. 자신의 학습 역량 및 과목별 성적
 3. 학생의 인성과 성향
 4. 학교의 평판과 학교의 적극성
 5. 창체 활동, 자율학습 정도
 6. 식당 및 급식 만족도, 선후배 등 교우관계
 7. 통학거리 및 교통상황
- ➔ 학교 알리미에서 확인, 학교설명회 참석, 학교 홈페이지 검색, 지원할 고교 직접 방문

학교 알리미

https://www.schoolinfo.go.kr/ei/ss/Pneiss_b01_s2.do#Gnb

한광고등학교 상세정보<교육정보 공시서... x

본문바로가기 주메뉴바로가기

학교알리미 학교명 + 공시항목명을 입력해주세요. 예) 서울고등학교 성별 학생수 Q 검색 이용자가이드 1 학교회계 예·결산서 1

서비스안내 공시정보 알림마당 참여마당

홈 > 교육정보 공시서비스 > 상세정보 1 [인천] 부평고등학교 1

학교정보

서울 고 청량고등학교

학교정보 주요공시정보 상세정보

상세정보

2018년 ▼ 전체항목 열람하기

분류순 이름순 시기순 인기순

학생현황

- 학교 현황
- 입학전환 요강
- 장학금 수혜 현황
- 성별 학생수
- 입학생 현황
- 학생의 체력 증진에 관한 사항
- 학년별·학급별 학생수
- 졸업생의 진로 현황
- 전·출입 및 학업중단 학생 수
- 산업수요 맞춤형 고등학교 및 특성화고...

교원현황

- 직위별 교원 현황
- 자격종별 교원 현황
- 표시과목별 교원 현황

학교 알리미 - 47의 다양한 내용 확인가능

학생현황

- 학교 현황
- 입학전형 요강
- 장학금 수혜 현황
- 성별 학생수
- 입학생 현황
- 학생의 체력 증진에 관한 사항
- 학년별·학급별 학생수
- 졸업생의 진로 현황
- 전·출입 및 학업중단 학생 수
- 산업수요 맞춤형 고등학교 및 특성화고...

교원현황

- 직위별 교원 현황
- 자격종별 교원 현황
- 표시과목별 교원 현황

교육활동

- 학교규칙 및 학교운영에 관한 규정
- 교육운영 특색사업 계획
- 동아리 활동 현황
- 학교교육과정 편성·운영 및 평가에 관...
- 교과별(학년별) 교과진도 운영계획
- 방과후학교 운영 계획 및 운영·지원현황
- 수업일수 및 수업시수 현황
- 학교운영위원회 구성현황
- 수업공개 계획
- 위반내용 및 조치결과

교육여건

- 학교용지 현황
- 장애인 편의시설 현황
- 환경위생관리 현황
- 대상별 학교폭력 예방교육 실적
- 학생·학부모 상담계획 및 실시 현황
- 교복 구매 유형 및 단가
- 교사(校舍) 현황
- 급식 실시 현황
- 시설안전 점검 현황
- 학교폭력 실태조사
- 직원 현황
- 자율공시
- 학생교육활동에 필요한 지원시설 현황
- 급식비 집행 실적
- 안전교육 계획 및 실시현황
- 학교폭력대책자치위원회 운영현황 및...
- 교원능력개발평가의 평가항목 및 그 결과
- 학교시설 개방에 관한 사항
- 보건관리 현황
- 학교폭력 예방 및 대책 실시 계획
- 학교도서관 현황
- 학교평가지표 및 평가종합의견

예결산현황

- 학교회계 예·결산서
- 학교발전기금

학업성취도

- 교과별(학년별) 평가계획
- 교과별 학업성취 사항

3. 의대 진학

성공 노하우



2017학년도 서울대 의대 등록 상황

▼ 2017 서울대 의대 고교별 등록현황유형

학교명	계	수시		정시	소재	유형
		지	일			
교명	계	지	일	정	소재	유형
외대부고	5		2	3	경기 용인시	자사고(전국)
상산고	4		2	2	전북 전주시	자사고(전국)
청심국제고	4		2	2	경기 가평군	국제고
휘문고	4		1	3	서울 강남구	자사고(광역)
서울과고	3		3		서울 종로구	영재학교
서울고	3	1	1	1	서울 서초구	일반고
단대부고	3	1		2	서울 강남구	일반고
숙명여고	3	1		2	서울 강남구	일반고
경기과고	2		2		경기 수원시	영재학교
한일고	2		2		충남 공주시	일반고(자율)
대구경신고	2	1	1		대구 수성구	자사고(광역)
안산동산고	2		2		경기 안산시	자사고(광역)
중동고	2		2		서울 강남구	자사고(광역)
하나고	2		2		서울 서대문구	자사고(전국)
해운대고	2		2		부산 해운대구	자사고(광역)
개포고	2		1	1	서울 강남구	일반고
창원남고	2	1		1	경남 창원시	일반고

경기여고	1	1		서울 강남구	일반고
고려고	1	1		광주 북구	일반고
공주 사대부고	1		1	충남 공주시	일반고(자율)
광주문성고	1	1		광주 남구	일반고
광주송일고	1		1	광주 북구	일반고
남산고	1	1		대구 수성구	일반고
능인고	1	1		대구 수성구	일반고
경일여고	1		1	대구 남구	자사고(광역)
정화여고	1		1	대구 수성구	일반고
대기고	1		1	제주 제주시	일반고

2018학년도(비공식 오르비자료)

6명: 서울과고

5명: 없음

4명:민사고, 한국외대부고, 현대청운고

3명: 휘문고, 중동고, 세화고, 포철고, 한일고

2명: 숙명여고 등 19개 학교

의대진학에 등록 상황

[베리타스알파=김경 기자] 자연계열 최상위권의 각축장으로 자리잡은 ‘의치한’ 입시 강자는 어디일까. 고교현장에선 여전히 상산고가 맹위를 떨치는 것으로 드러났다. **상산고는 2016학년 대입에서 의치한 합격자(이하 중복합격 추가합격 재수생 포함) 139명을 배출했다. 상산고에 이어 휘문고가 128명의 의치한 합격자를 내며 이과 남학생 선호도 1위의 고교임을 입증했다.** 의대입시 관심이 매우 높은 지역인 대구의 대표강자 **대구경신고** 역시 114명의 의치한 합격자를 내면서 ‘의치한 톱 3’로 자리했다.

3강 외에 학교규모 대비 의치한 합격자수가 특히 많은 **현대청운고, 공주한일고, 해운대고, 외대부고**도 돋보인다. 현대청운고는 2016 졸업생 173명 규모에서 82명의 의치한 합격자를, 공주한일고는 153명 규모에서 68명, 해운대고는 230명 규모에서 68명의 의치한 합격자를 냈다. 외대부고는 졸업생은 365명이지만 국제계열 인문사회계열을 제외한 자연계열 졸업생이 105명에 불과한 가운데 66명이나 되는 의치한 합격자를 냈다.

<저작권자 © 베리타스알파, 무단 전재 및 재배포 금지>

강남지역 고교 의대 합격 상황

강남내일신문 박혜영 리포터 2018-04-26

고교	2018학년도 (단위 명)	2017학년도 (단위 명)
단대부고	50	67
휘문고	118	144
숙명여고	45	50
상문고	15	8
중산고	37	27
현대고	21	33
진선여고	31	26
양재고	9	3
세화고	51	57

학생수 감소와 대입 경쟁

구 분	누적	대학	학령인구 60만		학령인구 40만	
			비율	석차	비율	석차
서울대/ 의치	약 6천	서울대 3천 명, 의·치 3천 여명	100:1	전교 3위	67:1	전교 4위
상위 10 개 대학	약 3만	연세, 고려, 서강, 이화, 성 균관, 한양, 과기, 포항공, 서울교대	20:1	학급 1~2위	13:1	학급 2~3위
주요대학 및 지방 국립대	약 10 만	중앙대, 건국대, 숭실대, 경북대, 부산대 등 30여 개 대학	6:1	학급 5위	4:1	학급 7~8위
4년제 대 학	약 30 만	서울 47개 대학 등 전국 200여 개 4년제 대학	2:1	학급 15위	1.3:1	학급 23위
2년제 전 문대	약 60 만	전문대(137개 교)까지 모 집 인원이 약 60여 만 명 정도	1:1	누구나	0.7:1	미달

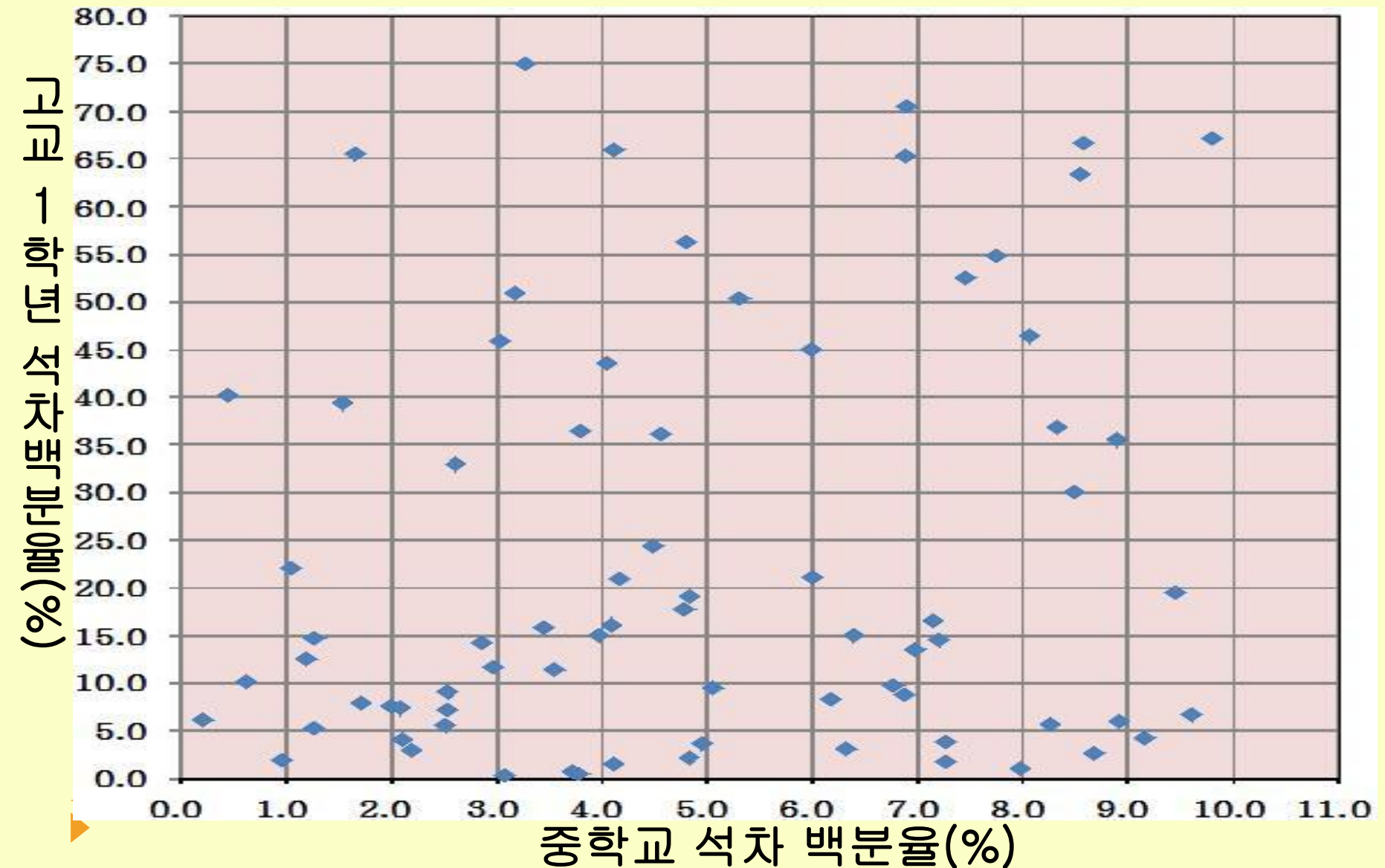
중학교와 고등학교의 차이점

구분	중학교	고등학교
학교 체제	<ul style="list-style-type: none">- 교육청 주도의 의무교육- 학교별 교육과정이 거의 동일함- 전출입에 따른 영향이 적음	<ul style="list-style-type: none">- 학교장 중심의 경쟁체제- 학교별 교육과정 큰 차이- 전출입이 거의 없음
교사	<ul style="list-style-type: none">- 생활지도 중심- 학습 습관 형성에 초점을 맞춤	<ul style="list-style-type: none">- 교과지도 및 수업 중심- 진학과 연계하여 학력 신장 중시
학생	<ul style="list-style-type: none">- 한 학급 내 다양한 학력 수준- 신체적 정서적 발달 정도 다양	<ul style="list-style-type: none">- 학교별 과정별 학력 격차 심함- 사춘기를 지나 정서적으로 안정됨
학부모	<ul style="list-style-type: none">- 특목고를 위한 사교육비 지출- 교육 정보의 부족에 따른 불안 심리- 학생의 급속한 성장과 미스 매칭	<ul style="list-style-type: none">- 능력과 진로에 따른 맞춤식지도- 사교육비 편차가 매우 큼- 대입 정보 폭주로 불안함

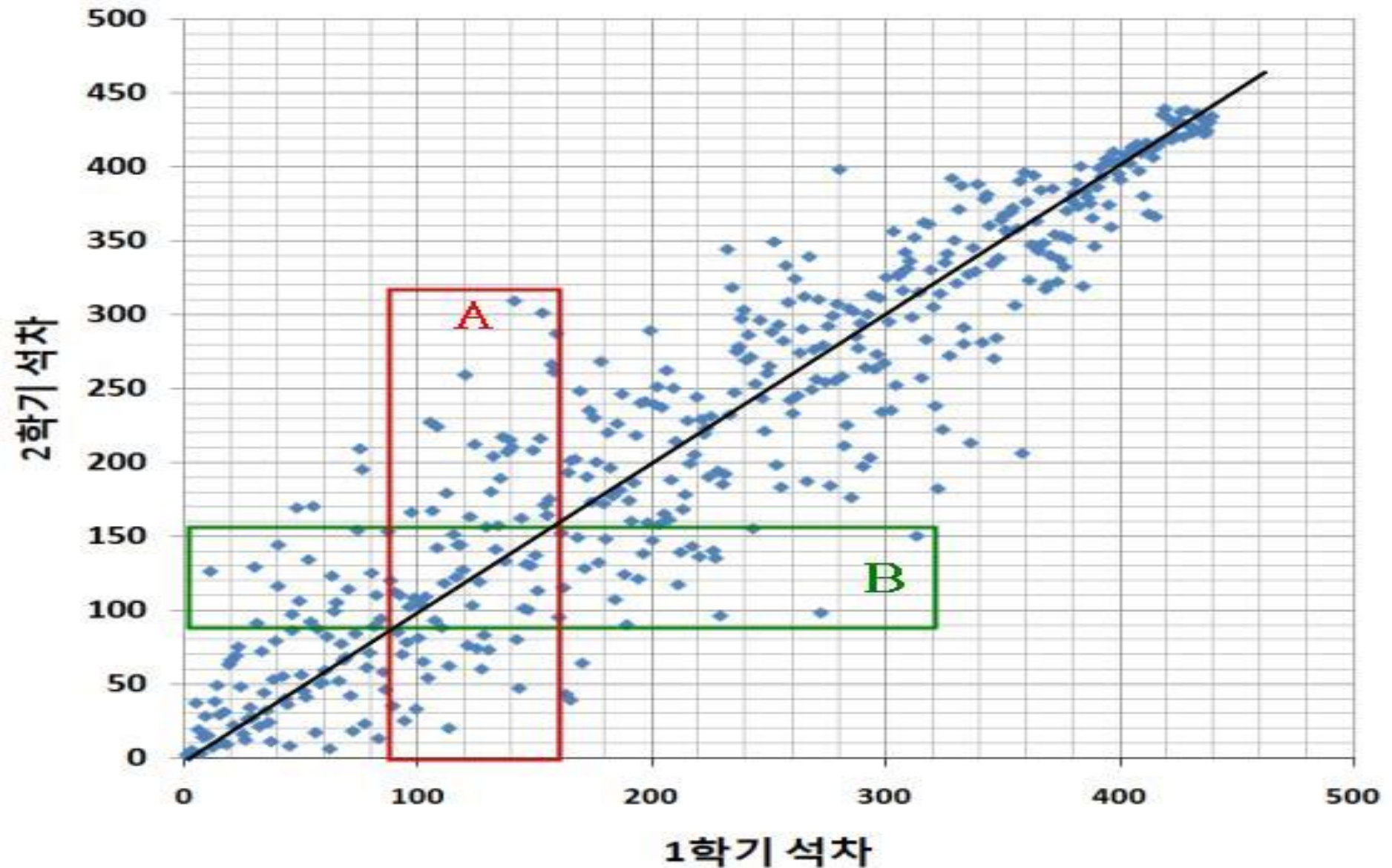
중학교 시험과 고교 시험의 차이

구분	중학교	고등학교
형식	암기, 이해 중심의 객관식 또는 서답형	사고, 종합, 판단력 중심 수능형
수행 평가	중요	매우 중요
과목	전 과목 중심	국영수탐 수능 영역 중심
출제 범위	명확히 정해짐	범위는 있지만 단원 통합문제 다수
출제 수준	<ul style="list-style-type: none">- 수업 내용을 뛰어 넘지 않음- 교과서를 넘지 않음	<ul style="list-style-type: none">- 수업과 관련 없는 문제도 출제- 수능 수준-교과서 외에서도 출제
성적처리	<ul style="list-style-type: none">- 원점수 중심 절대 평가- 전 과목 총점 석차 중시(석차 연명부)	<ul style="list-style-type: none">- 원점수 및 석차 등급 중심- 계열별 중요 과목 등급 중시
활용	<ul style="list-style-type: none">- 외국어고: 영어 성적- 과학고: 수학, 과학 성적만 반영- 전국 자사고: 주요 과목 반영	<ul style="list-style-type: none">- 상위권 대학: 국영수사(인)과(자)- 중위권 대학: 우수과목 중심- 내신을 반영 않는 전형도 있음

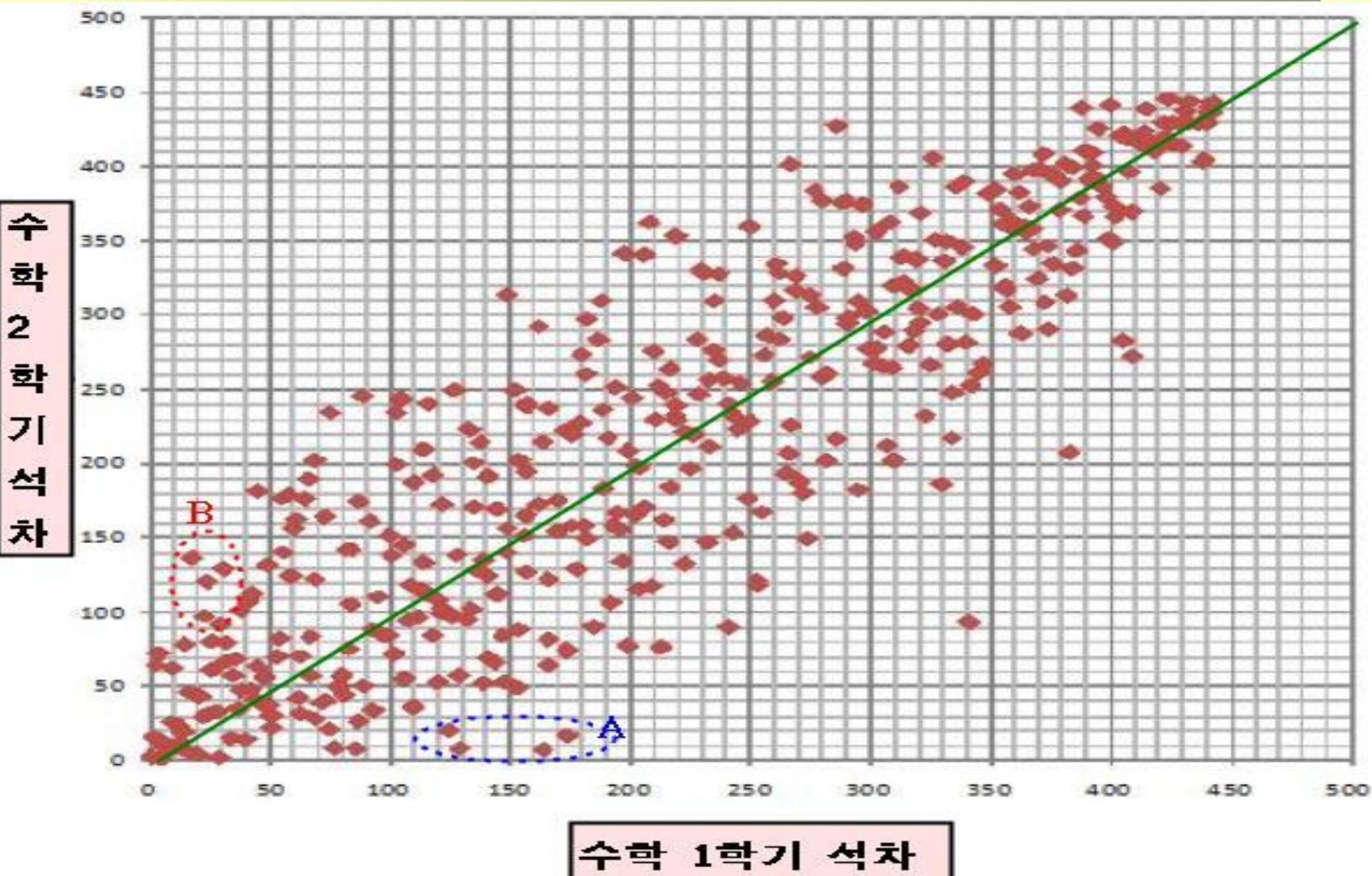
중학교 성적과 관계없는 고등학교 성적



격변하는 고등학교 교과성적



수학 성적도 크게 변한다



1학년 학생부 성적 향상 상위 10

구분	소재지	중학교		고등학교		석차 증감
		내신 (%)	전교 석차	등급 평균	전교 석차	
A학생	강남구	26.9	256	1.9	13	243
B학생	송파구	17.9	169	2.2	26	143
C학생	강남구	16.4	158	2.6	36	122
D학생	강남구	30.3	290	2.8	40	250
E학생	강남구	21.6	213	2.9	51	162
F학생	강남구	31.9	302	3.2	64	238
G학생	강남구	13.3	123	3.3	76	47
H학생	강남구	26.9	257	3.4	81	176
I학생	강남구	41.8	383	3.5	90	293

성공 전략1→좋은 학습 습관을 가져라!

1. 3·7·21 습관형성 프로젝트

2. 한꺼번에 많은 것을 시도하지 말 것

3. 좋은 습관은 무엇인가?

- 1) 아침에 일찍 일어나기, 아침식사 꼭 하기, 일찍 등교하기
- 2) 교실에서 좋은 자리 앉기. 인사 잘 하기, 밝은 얼굴 하기
- 3) 신문 밑줄 그으며 읽고, 스크랩하기
- 4) 일기 쓰기, 메모하기, 돈 모으기
- 5) 글씨 빠르게 쓰기
- 6) 90분 공부하고 10분 쉬기

성공 전략2→책을 읽어라!

1. 수능시험은 독해력으로 승부난다.

- 언어 80분 B4 16쪽을 읽고 문제를 푼다.
- 영어나 과학도 독해력이 중요하다.

2. 특목고준비로 독서 못한 학생! 고교에서 쪽박

- 특히 과학고 준비로 수학과 과학만 공부한 학생들
- 예체능으로 진로를 정한 학생

3. 삼국지를 읽혀라!

이인화의 ‘영원한 제국’ → 이은성 ‘소설 동의보감’
→ 이문열 ‘삼국지’ 순으로

4. 하루에 1시간씩 시간을 정하여 책을 읽히자.

5. 대형 서점을 데려가라!

성공 전략3→학교시험을 잘 보라! 특히 수학

1. 학교 수업시간을 충실히 한다.

학교시험은 학교선생님이 출제

2. 교과서와 노트를 기본으로 한다.

교과서와 학교 수업을 넘는 문제는 절대 출제되지 않음

3. 문제를 풀어 응용력을 높여야 한다.

문제집 4권 이상 제대로 풀면 누구나 90점은 받음

4. 수행평가를 소홀히 하지 않는다.

1점이 발목 잡는 경우가 많음

5. 벼락치기 공부 절대 나쁜 것이 아니다!

시험 기간에 미흡한 과목은 벼락치기라도 해야 함

성공 전략4→좋은 친구를 사귀어라!

1. 관심과 희생

교무실 같이 가 주기. 식사 함께하기

2. 칭찬과 격려

긍정적인 감정을 살릴 것.

3. 상대방 인정

친구의 장점과 특기를 배우려고 하는 자세

4. 같은 팀이 될 것

같이 기뻐하고, 슬퍼할 것, 의리(?)도 중요

5. 부모님의 노력도 필요

저절로 좋은 친구가 생기지 않음

성공 전략5→선생님으로부터 신뢰를 받아라!

1. 임무를 주면 책임감 있게 완수한다.
2. 선생님께 인사를 꼭 한다.
좀 먼 거리도 결례하지 않는다.
3. 우연히 눈이 마주쳐도 눈길을 피하지 않는다.
4. 예습을 하여 수준 있는 질문을 한다.
5. 언제나 적극적으로 참여하고 행동한다.
6. 밝고 단정한 모습을 한다.

성공 전략6→학교에서 임원을 해라!

<임원을 하면>

1. 수시 전형 추천서·자기소개서의 객관적 근거가 됨
2. 한 공간의 주인공으로 자신감을 기를 수 있음
3. 성적을 올려야 한다는 강박관념
4. 적극적인 성격으로 개조할 수 있는 기회
5. 책임감과 지도력을 기를 수 있는 기회

성공 전략6→학교에서 임원을 해라!

<임원이 되기 위해>

1. 친구의 이름, 특징, 성격 등 빨리 파악
2. 친구들의 장점을 인정하고, 나의 장점도 부각
3. 남을 험담하지 않음
4. 용모를 항상 단정히 하고, 나대지 않음
5. 적극적으로 교우관계 맺기

전화번호 저장, 같은 동아리, 함께 식사, 책 나눠보기, 같이 하교하기, 집에 초대하기

성공 전략7→지혜로운 부모 밑에 훌륭한 자녀 있다!

1. 게임이나 이성 관리는 부모님이!
2. 성적보다 습관이 더 중요(특히 수면관리)
3. 집안 분위기가 중요
→TV나 컴퓨터대신 책과 신문
4. 주말 한나절은 자유를 준다.
5. 항상 칭찬하고 격려
6. 좋은 친구 관계 형성에 협력
7. 학교, 담임과 우호적 관계 유지

1. 내신 구체적으로 설명원함(경시 수준의 문제라고 하던데 얼마나 어려운지)
2. 휘문 중등 보인고 비교도 해줬으면 합니다.
3. 이과 수학 심화 수준이 어느정도 필요한지 못 오실수도
4. 휘문고 교내의 대입 프로그램
5. 겨울방학 때 영어 내신 대비 해서 어떻게 해야 하는지
(영어를 그동안 많이 안 한 친구라서 겨울방학이 매우
중요할 것 같다고 하심)
6. 의대 진학 생각중인데 과학고, 외대부고, 휘문고
어느쪽을 진학하는게 맞는지 들어보고 싶음
7. 정시 말고 수시에서 의/치대 얼마나 / 일반고와
비교해서 유불리
8. 의대 희망 학생이 특히 준비해야 할 부분
9. 학생부 종합 전형에서 학교에서 어느정도 해주는지
10. 의대 관련 전반적인 휘문고 교육커리
11. 수시 대입 실적
12. 휘문고를 입학하기 위해 중학교 어떻게
대비해야 하나요.
13. 휘문고 입학 후 아이들이 휘문에서 어느정도 성장을
하는지
14. 휘문고 외에도 다른 자사고 내용
15. 고등학교 입학 이후 대입을 위한 전반적인 준비 내용



감사합니다!!