

6. 미술면접 (서울/세종 캠퍼스)

2016학년도 지원자들에 해당되는 교육과정은 2007년 개정 교육과정으로서 미적 체험, 표현, 감상으로 나뉘는 공통과정 미술에서 선택과정인 미술과 삶, 미술창작, 미술감상으로 나뉜다. 교육과정 내용으로 볼 때 중등 미술교육과정에서 주목할 부분은 창의성 뿐 아니라 미술문화를 누리고 향유할 수 있는 능력에 관심을 가지고 있다는 점이다. 현행 미술대학 입시에서는 실기를 중심으로 한 표현 능력을 평가도구로 삼아 진행되었던 것이 사실이다. 홍익대학교에서는 이러한 점을 보완한 감상을 중심으로 지원자들의 창의적 사고와 아이디어, 미술에 대한 풍부한 교양을 보고자 하는 미술 면접으로 전환하였다. 현재 미술대학 입시에서 미술면접을 실시하는 전형은 크게 수시에서 학생부 종합전형과 농어촌 학생전형이 있다. 이 두 전형은 모두 동일한 형태의 면접 문항으로 시험을 실시하고 있다.

서울과 세종 캠퍼스에서 실시되고 있는 미술면접은 지원자들의 창의적 사고, 미술에 대한 풍부한 교양을 평가하려는 목적으로 시행되어, 정형화된 답변을 요구하지 않는다. 수시에서 실시되는 미술면접의 경우 학생들은 1개의 문제세트에 포함되는 2개의 하위 질문문항에 구두로 응답하게 되며(이는 재외국민과 외국인 전형에서도 동일함), 면접 실시 날짜와 오전/오후에 따라 문항세트가 달라지는데 총 4개의 문항세트, 8개의 하위문항이 있다. 이 문항들은 유사한 내용을 다루고 있으며 질문방식도 비슷한 동형 문항이다. 문항이 전면 공개될 경우 이를 유형화하여 대비하는 선행 학습 및 사교육이 유발될 수 있는 소지가 있다는 판단에 따라, 본 보고서에서는 1개의 문제세트, 2개의 하위문항만 공개하였다¹⁾. 면접 문항은 미술작품과 문화, 미술작품의 분석과 해석, 조형적 특성 이해, 이미지의 맥락적 이해, 작품의 분석과 재발견이라는 미술 교육과정을 구체화한 것으로, 면접 시 제시되는 작품들은 100% 미술 교과서에 포함되어 있어 학생들은 공교육의 범위에서 자기주도적 학습을 통해 미술면접을 대비할 수 있다.

[홍익대학교 미술면접 문항정보]

일반정보		
유형	<input type="checkbox"/> 논술고사 <input checked="" type="checkbox"/> 면접 및 구술고사	
전형명	학생부종합전형	
해당 대학의 계열(과목) / 문항번호	미술계열/문제 1	
출제 범위	고등학교 과목명	미술, 미술감상, 미술창작
	핵심개념 및 용어	미술작품과 문화 미술작품의 분석과 해석 미술작품의 조형적 특성 이해 이미지의 맥락적 이해
예상 소요 시간	10분/전체20분	

1) 미술면접 문항 전체에 대한 분석을 완료하였으며, 추가의 정보를 요구할 경우 비공개로 전제로 제공할 수 있다.

문항 및 제시문

A형 문제 1

1. 다음 설치작업의 사진들은 두 다른 문화들의 공존을 보여준다. 이를 비교하여 자유롭게 설명하시오.



1. 리버풀에 설치된 서도호의 작품



2. 서울 청계천에 설치된 올덴버그의 설치작품

【출제 의도 및 문항해설】

- 자신의 주변 환경에 있는 설치미술과 공공조형물에 대한 애정 및 관심과 혹은 비판의식이 있는가?
- 두 이미지의 특징을 관찰하고 비교분석 하여, 주변 환경에서 보는 설치미술, 공공 조형물 에 대한 생각을 언어로 표현하는 능력평가.
- 한 문화와 다른 문화 사이 교류에서 미술작품을 어떻게 제시할 것인가?
- 미술작품을 통해 우리나라 혹은 동양 속 서양문화의 조화와 갈등에 이해도 평가.

【출제 근거】

1. 교육과정 근거

적용 교육과정	교육인적자원부 고시 제 2007-79호 미술과 교육과정		
관련 성취기준	1.		
	과목명: 미술		관련
	성취 기준 1 미술작품과 문화 -미술 작품의 다양한 가치를 판단하고 감상할 수 있다. -미술 문화의 가치를 이해하고 발전방안을 모색할 수 있다.	문제1	

2.

과목명: 미술감상		관련
성취 기준 1	미술작품의 분석과 해석/미술가 탐구 -미술가의 개인적 경험, 성장 배경, 표현 특성의 관계 이해할 수 있다. -미술가가 지역, 사회, 미술계에 미치는 영향 해석할 수 있다.	문제1
성취 기준 2	미술작품의 조형적 특성 이해 -조형 요소와 원리, 재료와 기법 등을 분석할 수 있다. -감상 대상의 형식적, 양식적 특성에 기초하여 정보를 해석할 수 있다.	문제1
성취 기준 3	이미지의 맥락적 이해 -시대별, 지역별 미술의 특성 비교 분석할 수 있다. -감상 대상을 역사, 정치, 경제, 사회, 문화적 맥락에서 해석할 수 있다. -시간, 장소, 환경에 따른 감상 대상의 의미 변화를 이해할 수 있다	문제1

2. 자료 출처

교과서 내						
도서명	저자	발행처	발행년도	쪽수	관련 자료	재구성 여부
미술창작	노영자 외	교학사	2014	26	서도호	
미술감상	박남희 외	미진사	2012	98	올덴버그	

【채점 기준】

하위 문항	채점 기준	배점
문제1	<ul style="list-style-type: none"> - 본인이 설치작가로서 한국의 문화를 해외에 소개하고 제시하는 계획을 실제로 생각해 보고 언어로 표현하는 능력평가. - 본인이 진정한 작가가 될 진지한 태도와 소양이 있는가? 예비 작가로서 갖는 태도의 진정성을 본다. - 한국적 작품을 세계의 무대에 소개하고 제시할 생각을 가질 수 있는가? 	

<ul style="list-style-type: none"> - 환경에 어울리는 좋은 설치작품은 어떤 작품인가? 주변 환경과 설치작품과의 관계에 대한 생각과 관심을 갖고 있는가? 주변 공간과 어울리지 않고 걸도는 작품인가, 아니면 장소와 조화를 이루며 그 공간의 특성을 살리는 작품인가? - 한국적 설치미술작품으로 어떻게 문화적 교류를 조화롭게 이룰 수 있는가? - 우리나라(혹은 동양)속 서양 문화 혹은 서양의 한국 문화가 조화롭게 공존하는 실제 사례를 생각할 수 있는가? - 주변 환경에서 보는 설치미술, 공공 조형물에 대한 애정 및 관심 혹은 비판의식이 있는가? - 두 이미지의 특징을 관찰하고 비교분석 하여 언어로 표현하는 능력평가. 	
--	--

【예시 답안】²⁾

리버풀이라는 서구도시 안의 동양건축 양식과 서구화된 서울의 서양 조각물의 유비는 풍경과 건축이라는 배경(地, ground)과 조형물(圖, figure)의 맥락적 배치가 서로 바뀌어져 있다. 이는 두 작품 중 어느 것이 각개 환경에 어울리고 좋은 설치작품이냐의 선호, 취향의 선택적 문제라기보다는 무언가 말하고자 하는 메시지 코드가 있는 질문이 아닌가 한다. 서양 속 한국양식의 건축은 거대하고 강한 힘 사이에 왜소하고 뒤틀어져 있는 약자의 항변 같기도 하고, 사회적 약호로서 상대주의적 문화관을 드러내는 작업으로 이해된다. 서구화된 서울의 서양 조각은 사진에서 보이는 것처럼 높은 첨단빌딩숲 속 이질적 조형언어를 가지고 있으며 그림으로써 자기의 존재위상을 강화시킨다. 풍경 또는 건축 환경 가운데 조각이라는 비 풍경-비 건축의 자기지시적 기능(Self-referential)을 지닌 작품으로서의 독자적이거나 배타적 위상을 구축하고 있다는 느낌이다. ‘기념비의 논리’에 있어서 이 두 작품은 비교의 대상이지만 존재가치는 서로 다른 이야기를 하고 있다. 비교 문화적이거나 상대주의적 세계관을 반영한다는 의미에서 무엇인가 상대적 문화적 소통의 불 균형감을 야기 시킨다. 오스발트 슈팽글러의 말처럼 사실 ‘모든 문화적 교섭(appropriation)이란 정교한 오해의 기술(techniques of the misunderstanding)’이 아니던가!

2) 미술영역은 감상자의 미적 해석의 주관성이 중요하기 때문에 모범답안이 존재할 수 없으며, 모범답안을 제시할 경우 선행학습 및 사교육을 유발하는 등 부정적 결과를 초래할 우려가 있어 여기에 제시된 문항 1과2의 [예시답안]은 일반적으로 좋은 답안이 갖추어야 할 요소들을 중심으로 적시하였다.

[홍익대학교 미술면접 문항정보]

일반정보

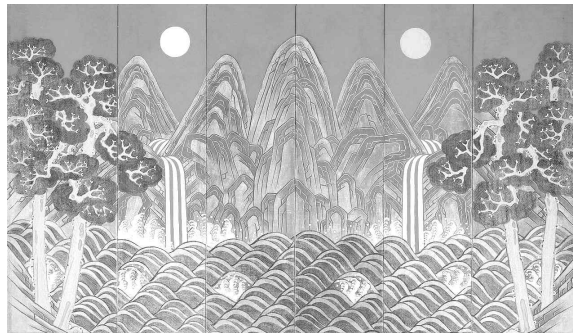
유형	<input type="checkbox"/> 논술고사 <input checked="" type="checkbox"/> 면접 및 구술고사	
전형명	학생부종합전형	
해당 대학의 계열(과목) / 문항번호	미술계열/문제2	
출제 범위	고등학교 과목명	미술
	핵심개념 및 용어	미술작품의 분석과 해석 미술작품의 조형적 특성 이해 작품의 분석과 재발견
예상 소요 시간	10분/전체20분	

문항 및 제시문

A형 문제 2

2. 아래 작품은 ‘일월오봉도’이다. 이 그림 위에 자신의 상상력을 발휘하여 자유롭게 그려 보시오.

(오른쪽 앞면에 그리시오)





<일월 오봉도>, 조선시대 (18세기 말~19세기)

【출제 의도 및 문항 해설】

- 한국적 정서를 표현한 화풍으로 자연의 요소들이 대칭적으로 구성되어 있다. 도상해석학적 관점에서 상징요소들의 배치의도와 이미지의 특징을 관찰하고 비교분석하여, 자기만의 독창적인 사고와 상상력을 평가.
- 표현양식의 독창성에 있어서 사실적 표현, 심상적 표현, 추상적 표현, 3가지 표현양식 중 제시된 작품의 양식에 조화, 혹은 대조 등 구체적인 표현 의도를 갖고 있는가, 동양적 심상으로서 ‘내심의 화폭(atmosphere)’에 대한 이해도 평가

【출제 근거】

1. 교육과정 근거

적용 교육과정	교육인적자원부 고시 제 2007-79호 미술과 교육과정		
관련 성취기준	1.		
	과목명: 미술감상		관련
	성취기준 1	미술작품의 분석과 해석/미술가 탐구 -미술가의 개인적 경험, 성장 배경, 표현 특성의 관계 이해할 수 있다. -미술가가 지역, 사회, 미술계에 미치는 영향 해석할 수 있다.	문제2
	성취기준 2	미술작품의 조형적 특성 이해 -조형 요소와 원리, 재료와 기법 등을 분석할 수 있다. -감상 대상의 형식적, 양식적 특성에 기초하여 정보를 해석할 수 있다.	문제2
	2.		
	과목명: 미술 창작		관련
	성취기준 1	작품의 분석과 재발견 -작품의 제작 의도를 파악하고 재료와 표현 방법을 분석할 수 있다. -작품 분석을 통해 조형 방식의 차이와 소통의 의미를 파악할 수 있다. -서로의 작품을 평가하고 개선 방안에 대하여 토론할 수 있다.	문제2

2. 자료 출처

교과서 내						
도서명	저자	발행처	발행년도	쪽수	관련 자료	재구성 여부
미술창작	조익환 외	씨마스	2014	64	일월오봉도	

【채점 기준】

하위 문항	채점 기준	배점
문제2	<ul style="list-style-type: none"> •논리적 사고력과 종합적 판단능력 평가 •창의력, 문제해결 능력 평가 •이미지 표현능력 창의력 상상력 평가 	

【예시 답안】³⁾

‘일월오봉도’는 말 그대로 해, 달, 산봉우리, 수목, 폭포, 지형 등 자연의 도상적 요소를 지니고 있다. 몇 가지 상상력을 추가할만한 단서로는 자연의 4원소 중 불(火)의 요소가 빠져있고, ‘자연은 곡선이다’라는 동양적 우주관을 반영한 표현이라고 생각한다. 특히 중력방향으로 떨어지는 폭포는 자연을 거스르지 않고 순응하는 우리의 마음을 표현하고 있으며, 서구문화의 대표적 양식인 분수(자연을 거스르며 하늘을 향해 우뚝 솟구치는)와도 대조된다. 또한 천, 지, 인 사상이나 ‘인내천(忍耐天)’ 사상의 실천이념인 ‘홍익인간(弘益人間)’ “을 숭상하는 우리네 심상을 반영할 때 인간의 요소가 결핍되어 있다. 달이 떠있는 밤의 세상과 해가 떠있는 낮의 세상은 서로 대립되어 있는 것이 아니라, 가운데 최고봉을 중심으로 음양(陰陽)이 조화롭게 통합되어 있는 느낌이어서 대립을 통한 마찰균형, 상호보완적인 우리의 세계관을 반영하고 있다. 해를 품은 달과 달을 품은 해, 하지만 기하학적으로는 너무 대칭적인 국면이 흡사 데칼코마니의 정적이고 절대적인 느낌이어서 나는 ‘역동적 균형(Dynamic Equilibrium)’ 혹은 ‘비대칭적 균형(均齊, Asymmetrical Balance)’의 생명력을 불어넣기 위해 유유자적 자연에 귀의하여 노니는 평화롭고 한가로운 구름과 인간의 움직임 표현하고자 하였다.

3) 미술영역은 감상자의 미적 해석의 주관성이 중요하기 때문에 모범답안이 존재할 수 없으며, 모범답안을 제시할 경우 선행학습 및 사교육을 유발하는 등 부정적 결과를 초래할 우려가 있어 여기에 제시된 문항 1과2의 [예시답안]은 일반적으로 좋은 답안이 갖추어야 할 요소들을 중심으로 적시하였다.